

Hieronder vind een uitleg over hoe u een opstartbare USB kunt maken voor Windows.

Voor het maken van een opstartbare USB heeft u een (lege) USB-stick nodig van 6GB of meer.

**Let op:** *Maak gebruik van een lege USB of een USB waar alles wat erop staat van verwijderd mag worden.*

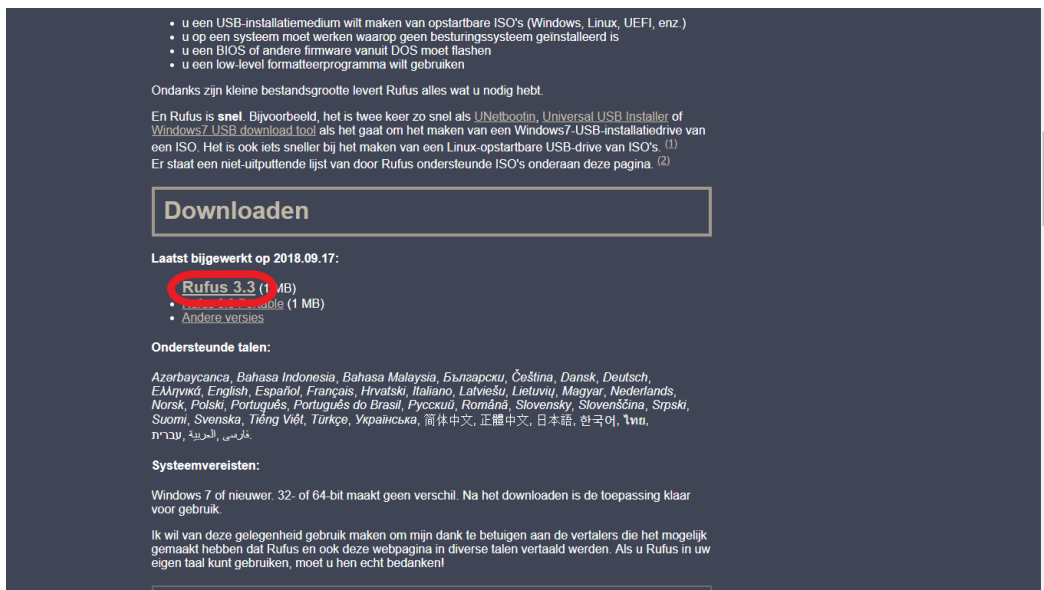
**Let op:** *een externe Harde schijf is niet mogelijk om te gebruiken voor de installatie van Windows.*

Wij gaan voor het maken van een opstartbare USB-gebruik maken van het Programma Rufus (<https://rufus.akeo.ie/>) dit is een klein (gratis) programma waarmee u USB-sticks kunt klaarmaken voor een installatie van Windows.

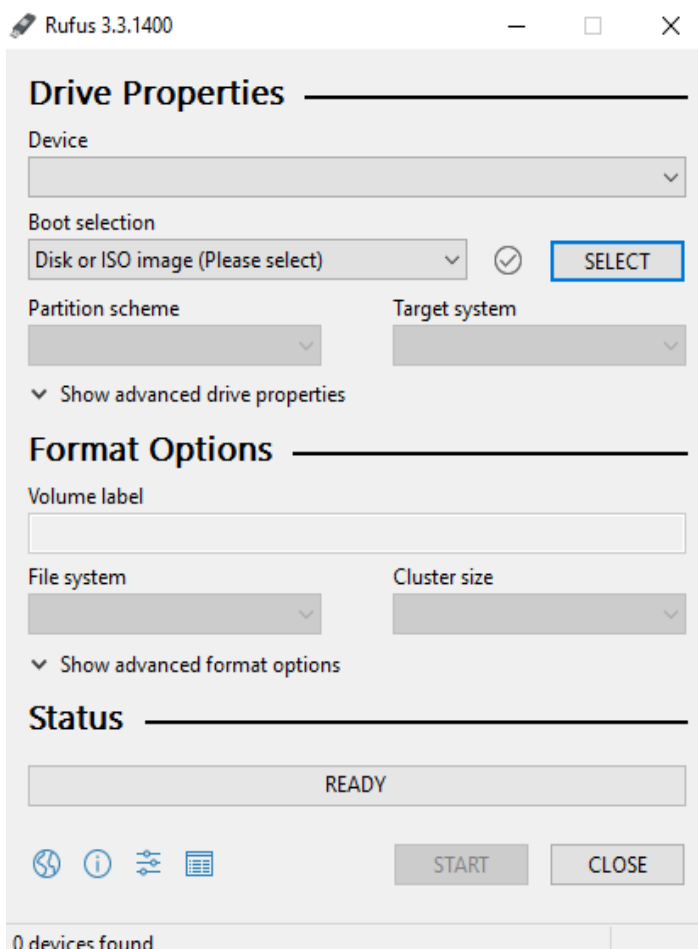
- Als eerste download u Rufus vanaf de volgende website: <https://rufus.akeo.ie/>



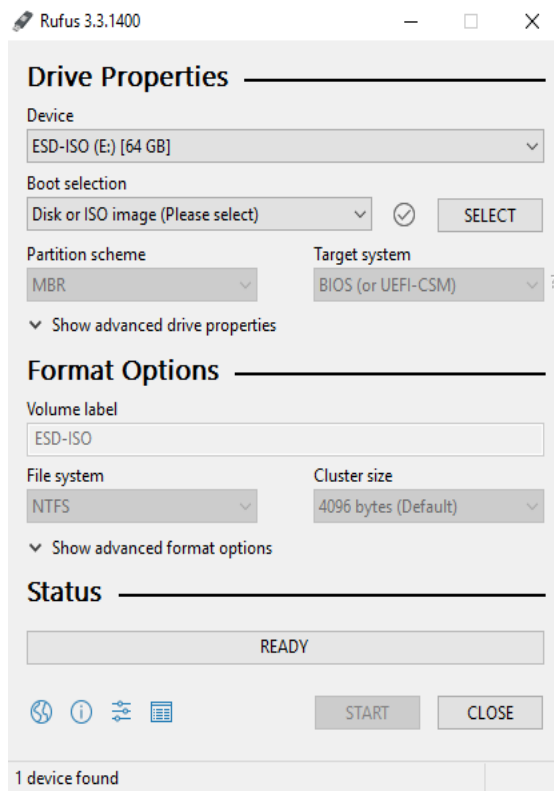
- Op de website van Rufus scrollt u naar beneden tot u de downloadknop vindt. *Op het moment is de nieuwste versie 3.3 dit kan dus anders zijn in uw geval*



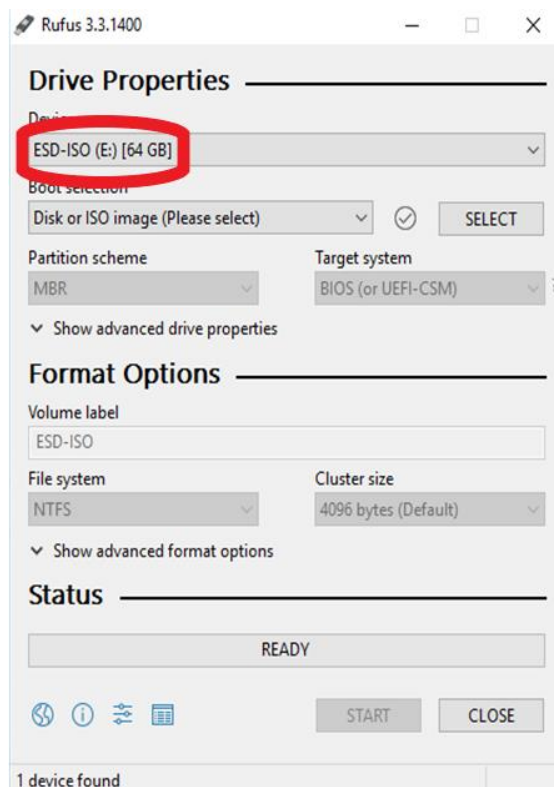
- Nadat u Rufus heeft gedownload start u deze op, nu krijgt u het volgende scherm te zien (wanneer uw USB nog niet in de computer zit).



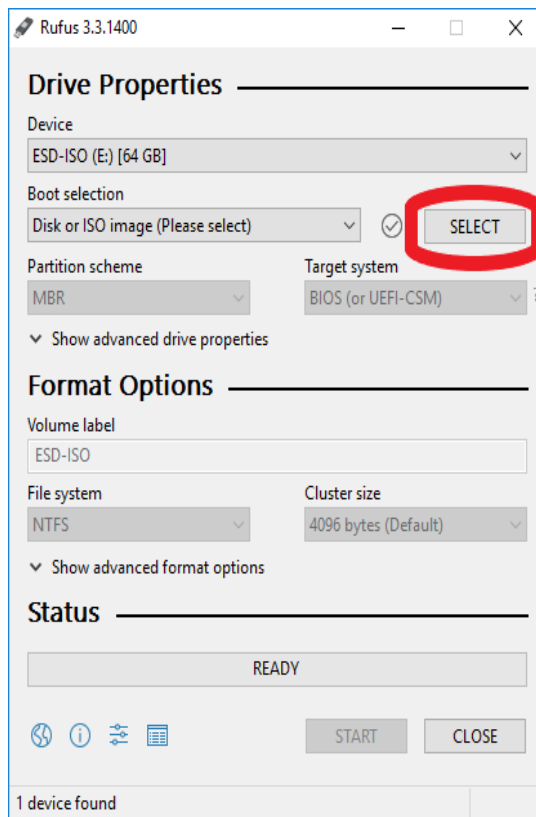
- Nu steekt u de USB in de computer en krijgt u meer informatie te zien.



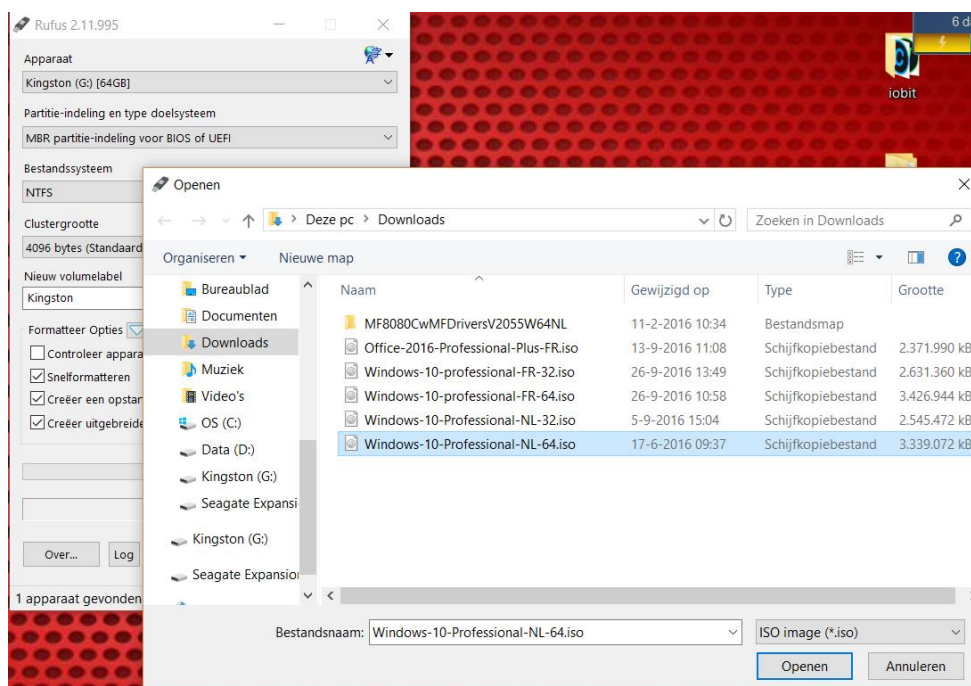
- Indien u meerdere USB-sticks en/of externe harde schijf(en) in de computer heeft zorg dat de het goede USB is geselecteerd onder "Apparaat". Mijn USB heet "ESD-ISO".



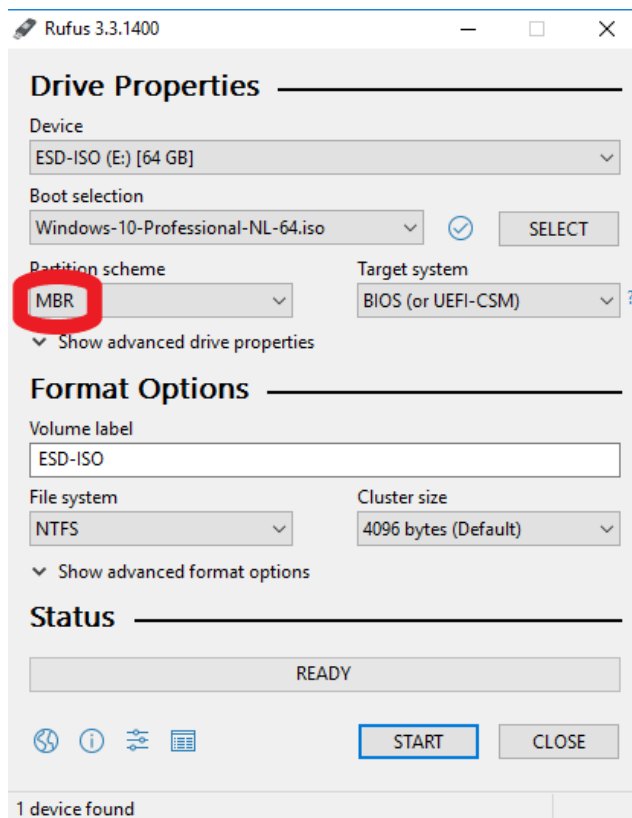
- Nu gaan we het ISO-bestand van Windows selecteren die we gaan gebruiken voor de installatie. Dit doen we door op het knop waar “Select” op staat te drukken.



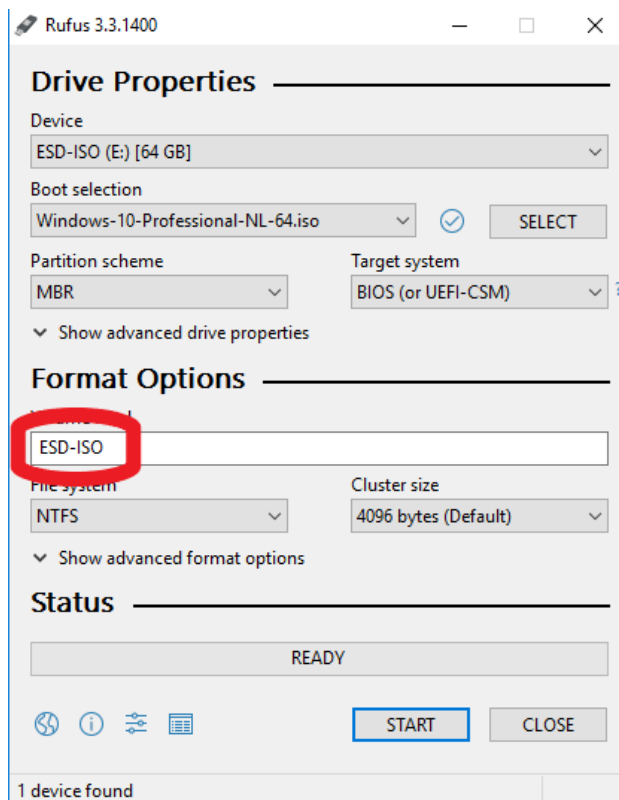
- Nu krijgt u een schermje te zien waarin u het ISO-bestand gaat selecteren en klikt u op Openen. In mijn geval selecteer ik een Windows 10 ISO bestand



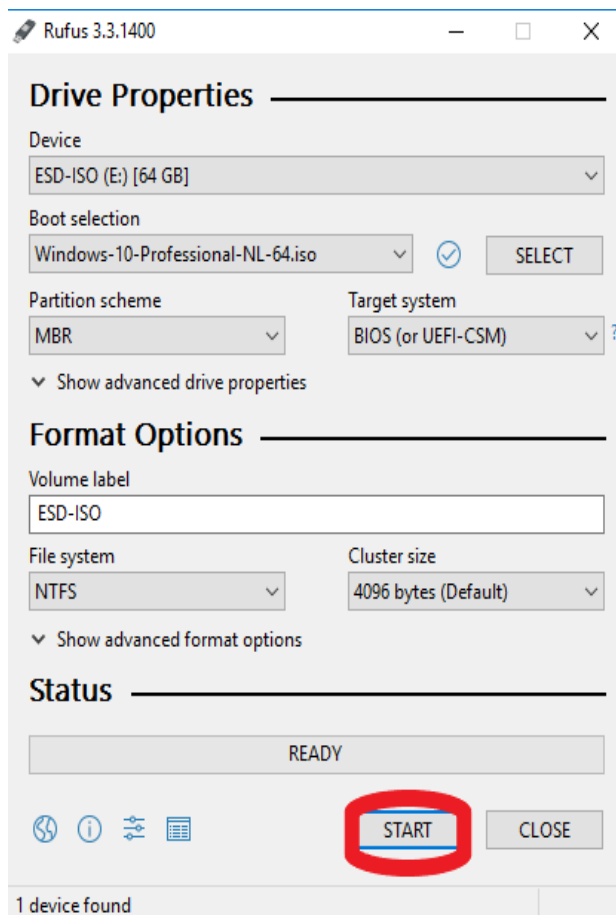
- Het volgende dat je doet is het verdelingsschema op "MBR" zetten.



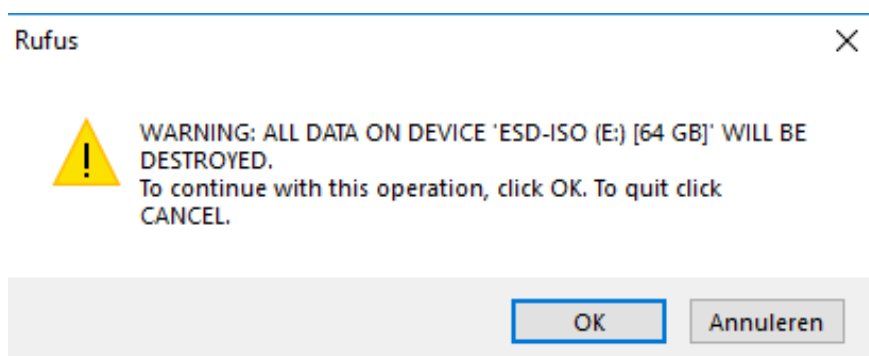
- Hier kunt u eventueel de naam van de USB aanpassen, de rest van de instellingen kunt u laten staan.



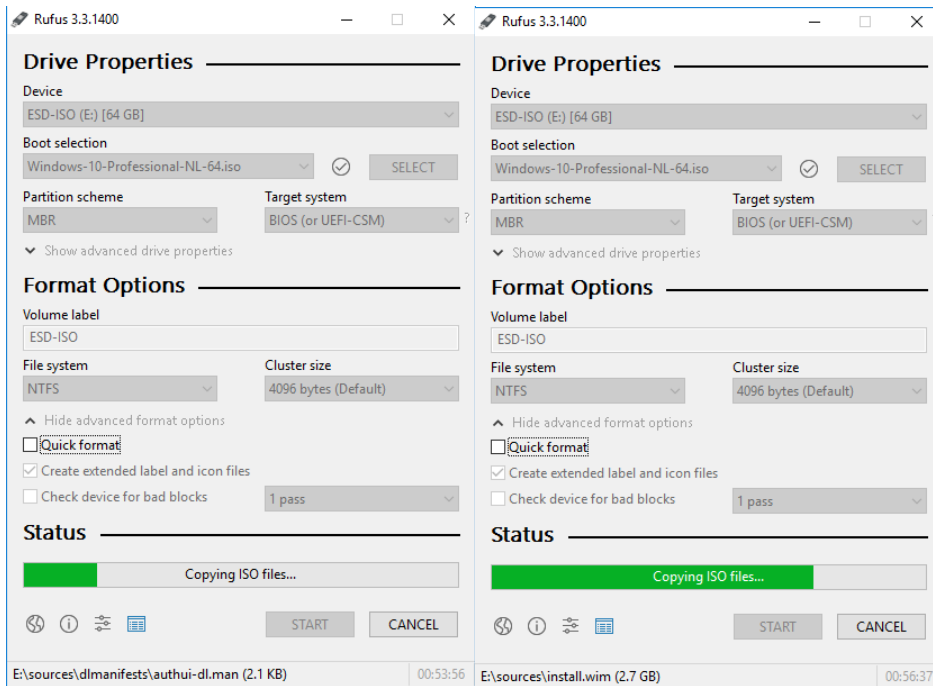
- Nu klikt u op start om het proces te starten waarmee uw USB opstartbaar wordt gemaakt.



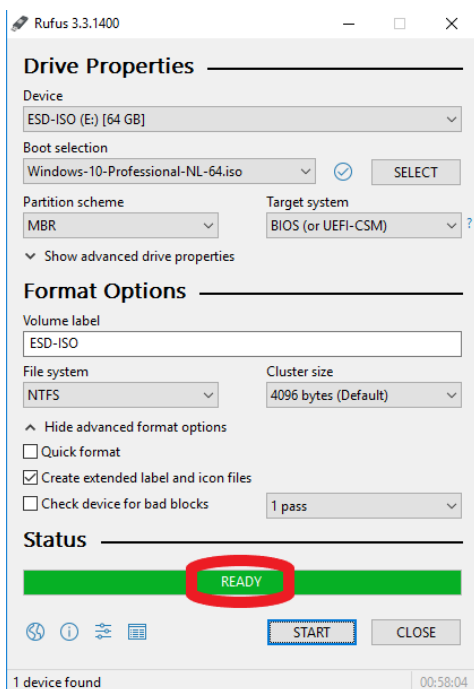
- Nu krijgt u een waarschuwing over dat alles op de USB wordt verwijderd. U klikt op OK *als u zeker weet dat alles verwijderd mag worden / dat de USB leeg is*



- Nadat u op OK heeft geklikt wordt zal Rufus even bezig zijn met het maken van de opstartbare USB. U kunt zien hoever Rufus is aan de groene balk onderin het scherm.



- Wanneer Rufus klaar is, zal de groene balk vol zijn en zult u onderaan ook "Gereed" zien staan.



Nu kunt u de USB gaan gebruiken voor de installatie van Windows op uw computer of laptop.

Mocht u verder nog vragen hebben dan kunt u contact met ons opnemen via de mail: [support@clix.nl](mailto:support@clix.nl), Telefonisch: 036-2100 400 of via de chat op onze website.